



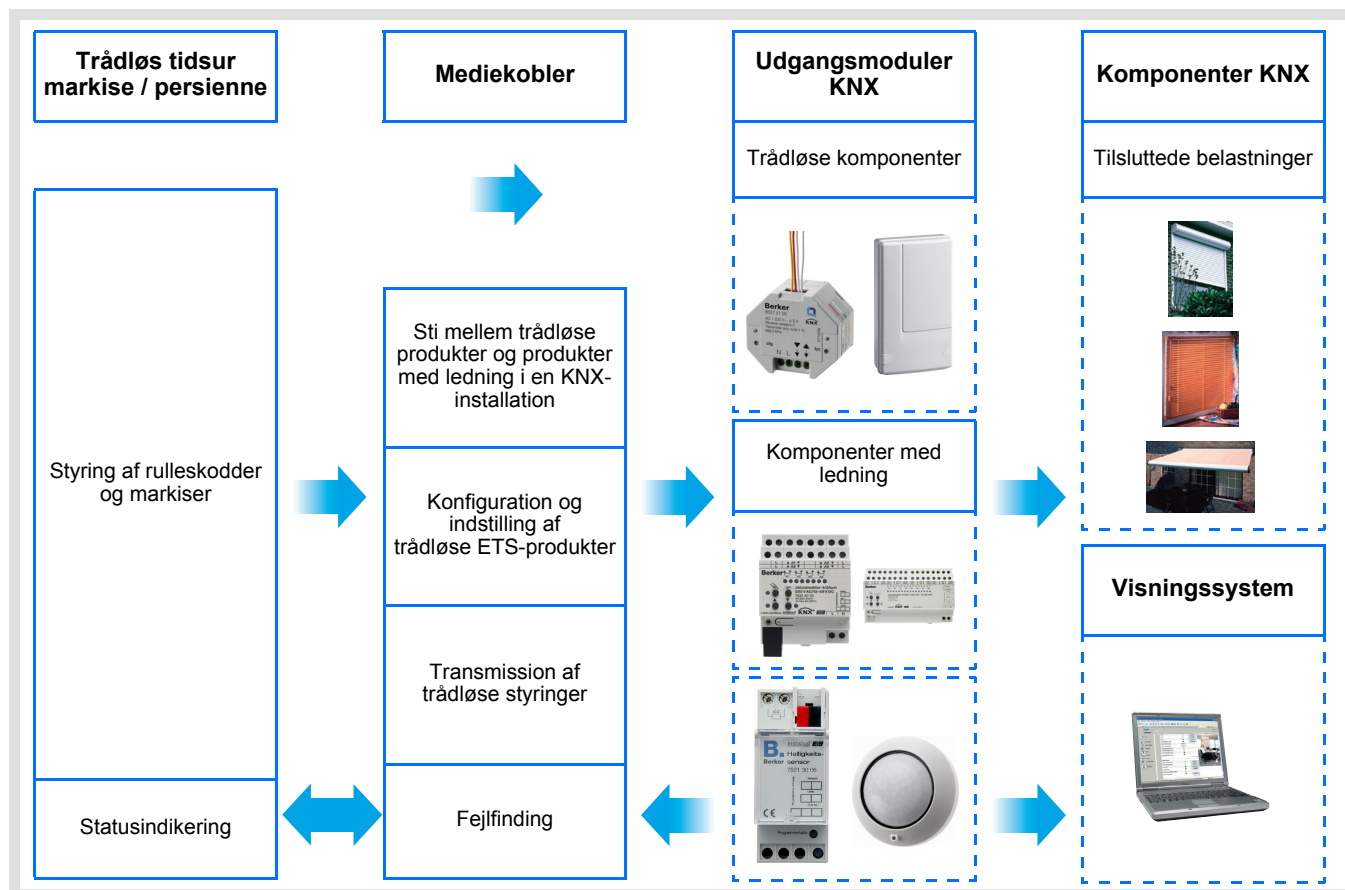
softwareprogram

Indgangskomponenter / Udgang Markise / Trådløs udgang

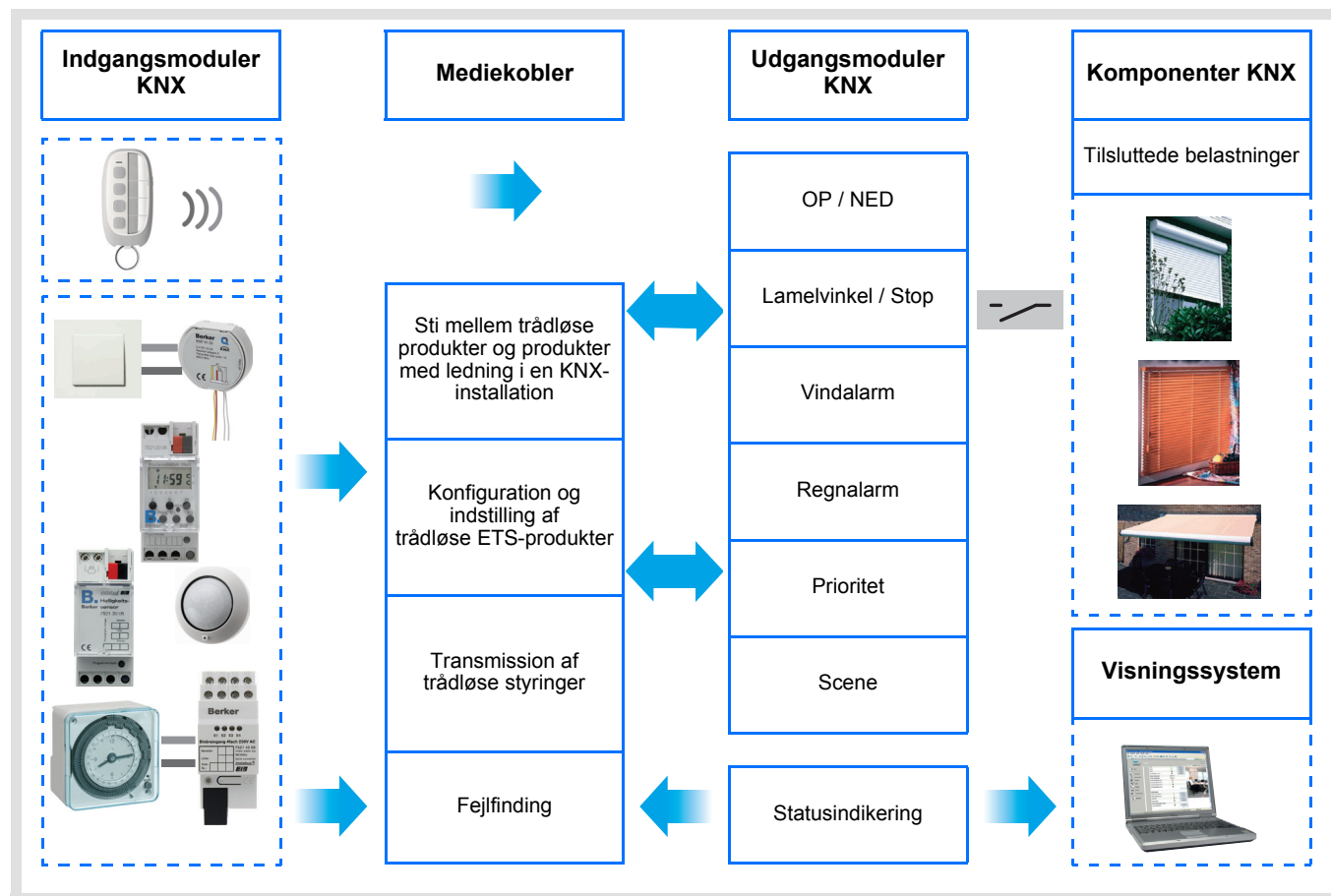
Elektriske/mekaniske specifikationer: Se produktets brugsanvisning

	Produktreference	Komponentbetegnelse	Produkt med ledning Trådløst produkt
	8574 51 xx	Styringsmodul Trådløs tidsur markise / persienne	
	8522 11 00 8502 01 00	Effektmodul 1 markise/persienne-udgang Spændingsforsyning	

Indgange



Markise/persienne-udgang



Indhold

1. Præsentation af systemet	4
1.1 Generel præsentation	4
1.2 Generelt skema	4
1.3 Beskrivelse af komponenten	5
1.4 Kompatibilitet mellem styringsmodul og effektmodul	5
1.5 Valg af programversion i ETS	6
1.6 Beskrivelse af funktioner	6
1.6.1 Indgange	6
1.6.2 Markise/persienne-udgang	6
1.7 Materiel og software der er nødvendige for konfigurationen	7
2. Konfiguration og indstilling	8
2.1 Indgange	8
2.1.1 Liste over objekter	8
2.1.2 Indstilling af parametre	8
2.2 Markise/persienne-udgang	9
2.2.1 Liste over objekter	9
2.2.2 Indstilling af parametre	9
2.3 Konfigurering med mediekobler (ETS version > 3.0f)	13
3. Reset komponent	17
3.1 Nulstilling til fabriksindstilling af ETS via mediekopleren	17
3.2 Nulstilling til fabriksindstilling på produktet	18
4. Eksempel på anvendelse	19
5. Vigtige specifikationer	20

1. Præsentation af systemet

1.1 Generel præsentation

Alle trådløse udsendere, der omtales i dette dokument, er trådløse quicklink[®]-produkter. De kan kendes på trykknappen til **cfg**-konfiguration, som de alle er forsynet med. Quicklink[®] har udviklet konfigurationsmåden uden værktøj.

Disse produkter kan også konfigureres i E-måde med USB konfiguratoren eller i S-måde med ETS via mediekobleren.

Dette dokument beskriver konfigurationsprincippet med programmet ETS via mediekobleren og de funktioner, der er disponible i denne måde.

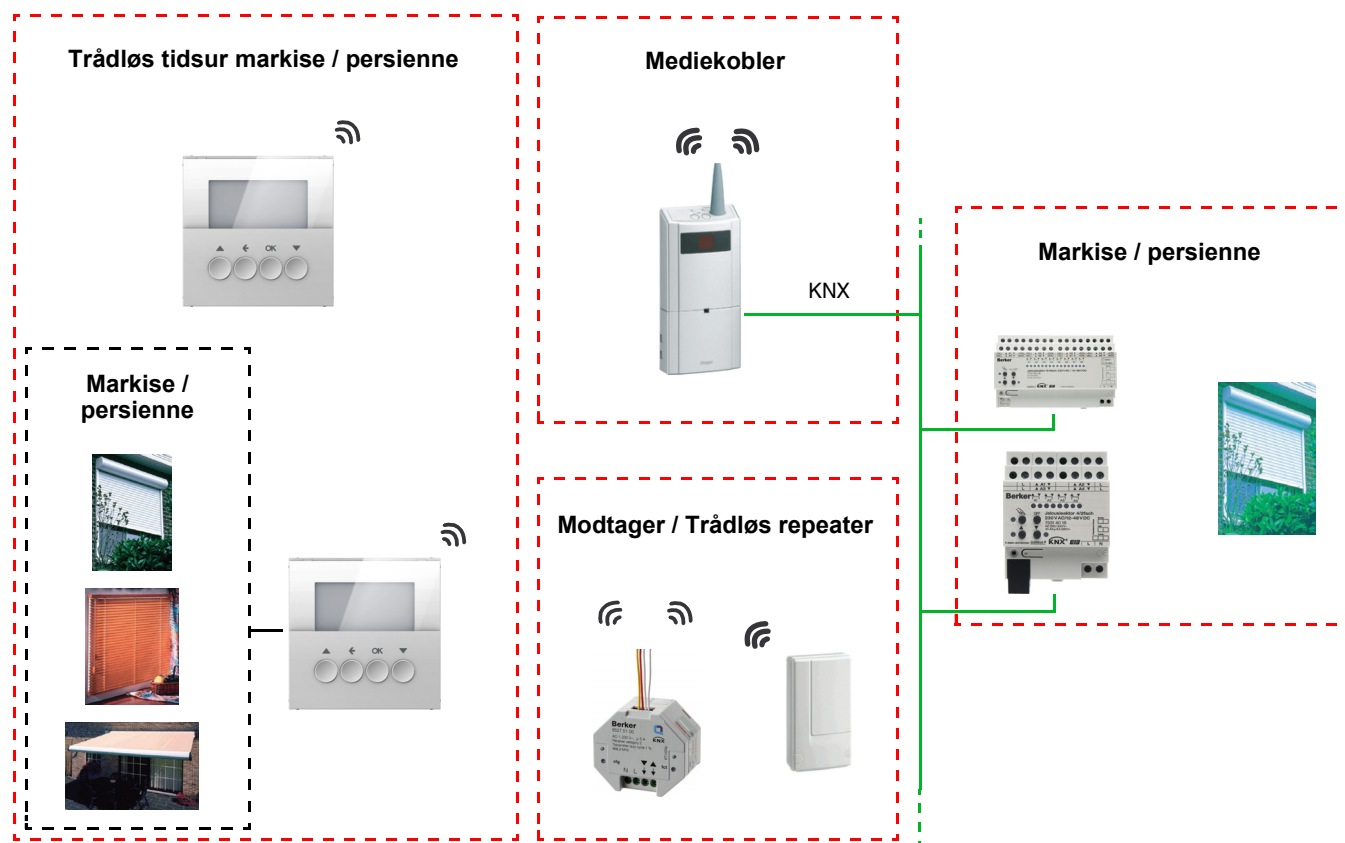
I en og samme installation, skal der kun anvendes én konfigurationsmåde.

For at genbruge et produkt, der allerede er programmeret i en anden installation, skal man, uanset konfigurationsmåden, udføre en nulstilling til fabriksindstilling af produktet.

Egenskaber for trådløse quicklink[®]-udsendere :

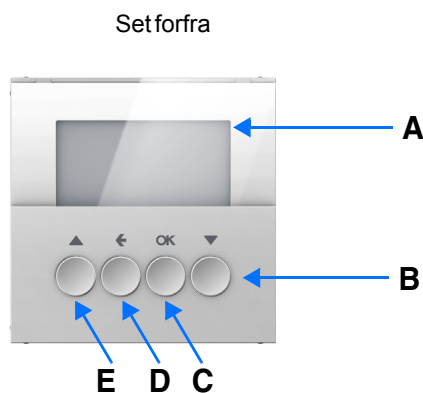
Tryk på trykknappen[cfg] giver mulighed for at aktivere konfigurationsmåden. I denne måde kommunikerer produktet tovejs. For handlinger for tælling eller programmering er det derfor ikke mere nødvendigt at tilnærme udsenderne, der skal konfigureres, til mediekobleren. Det er tilstrækkeligt at være inden for den trådløse rækkevidde.

1.2 Generelt skema



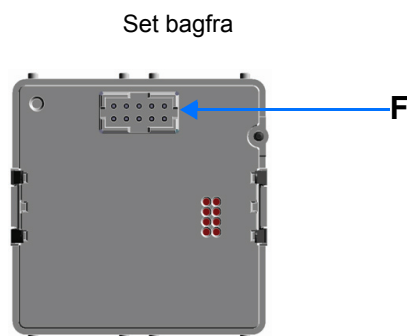
1.3 Beskrivelse af komponenten

• Styringsmodul



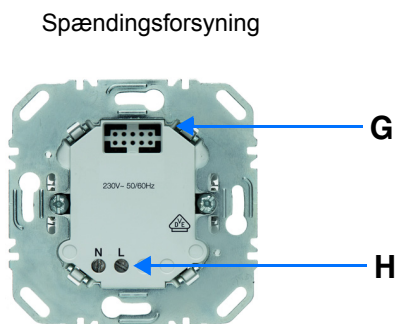
A : Display
B : Ned-knap
C : OK-knap

D : Tilbage-knap
E : Op-knap

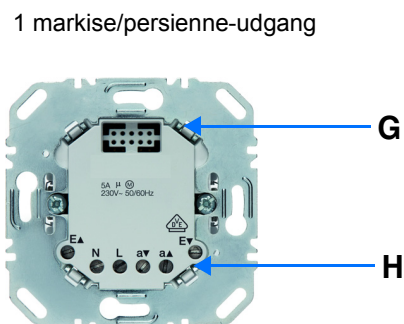


F :Konnektor

• Effektmodul



G : Konnektor
H : Tilslutningsboks



1.4 Kompatibilitet mellem styringsmodul og effektmodul

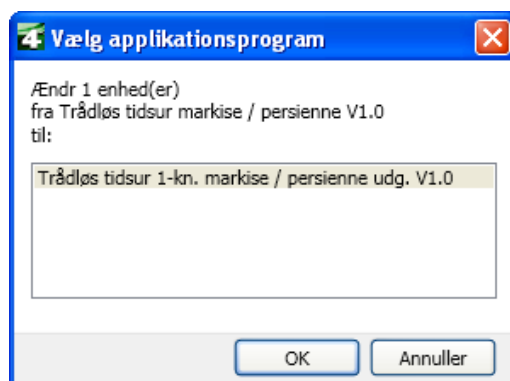
I skemaet herunder vises et sammendrag af de mulige forbindelser mellem modulerne :

Styringsmodul Effektmodul	8574 51 xx
8522 11 00	Trådløs tidsur markise / persienne 1 markise/persienne-udgang
8502 01 00	Trådløs tidsur markise / persienne

1.5 Valg af programversion i ETS

Det er obligatorisk at vælge program ifølge typen af anvendt kombination.

- Højreklik på komponenten i ETS-træet, vælg derefter **Skift softwareversion....**,



- Vælg produktet .

1.6 Beskrivelse af funktioner

1.6.1 Indgange

Med indgangene kan man afsende styringer for rullemarkiser og persiener.

De vigtigste funktioner er følgende :

■ Afsendelse af styringer

- Styring af rulleskodder/markiser
 - OP, NED, Stopp, Vipning af lameller

1.6.2 Markise/persienne-udgang

Programsoftwaren giver mulighed for at konfigurere individuelle udgange.

De vigtigste funktioner er følgende :

■ OP / NED

Funktionen OP/NED giver mulighed for at køre en rulleskodde, en markise med lameller, en udtræksmarkise, en persienne m.fl. op eller ned,. Denne funktion giver ligeledes mulighed for at åbne og lukke elgardiner. Styringen kan stamme fra afbrydere, trykknapper eller automatiske styringer.

■ Lamelvinkel / Stop

Funktionen Hældning af lameller/Stop giver mulighed for at hælde lamellerne i en markise eller at stoppe dens igangværende bevægelse. Denne funktion giver mulighed for at ændre lysgennemtrængningen eller at omdirigere lysets stråler, der kommer udefra. Kommandoen stammer fra trykknapper: Kort tryk på trykknappen OP/NED.

■ Alarm 1 (Vind) og Alarm 2 (Regn)

Alarmfunktionerne giver mulighed for at sætte en rulleskodde eller en markis i en forud defineret tilstand. Disse funktioner har den højeste prioritet. Ingen anden kommando bliver taget i betragtning, hvis den Alarm er aktiv. Kun afslutning på alarmer tillader de andre kommandoer igen.

■ Prioritet

Funktionen Tvang giver mulighed for at tvinge en rulleskodde eller en markise i en bestemt position. Denne kommando har høj prioritet, men en lavere prioritet end alarmerne. Ingen andre styringer bliver taget i betragtning, hvis en Prioritet er aktiv. Kun styringer for slut på prioritet eller alarmer bliver taget i betragtning.

■ Scene

Funktionen Scene giver mulighed for at samle en gruppe af udgange. Disse udgange kan sættes i en forudbestemt indstillelig tilstand. En scene aktiveres ved tryk på en trykknop. Hver udgang kan være integreret i 8 forskellige scener.

■ Statusindikering

Funktionen Statusindikering 1 Bit giver mulighed for at sende den sidste rulleskodde eller markise bevægelse.

1.7 Materiel og software der er nødvendige for konfigurationen

- Windows pc med ETS-software,
(Version 3.0f eller højere eller 4.0.7 eller højere. Download og installer opdatering om nødvendigt.)
- Mediekobler. Softwareversionen skal imødekomme følgende specifikationer :
 - Firmware : > 1.2.5
 - Plug-in : > 1.0.11(Kontroller, at du har administratorrettigheder under Windows, hvis du ikke har det, kan du ikke installere mediekoblerens plug-in.)
- Brugerflade for programmering.

2. Konfiguration og indstilling

2.1 Indgange

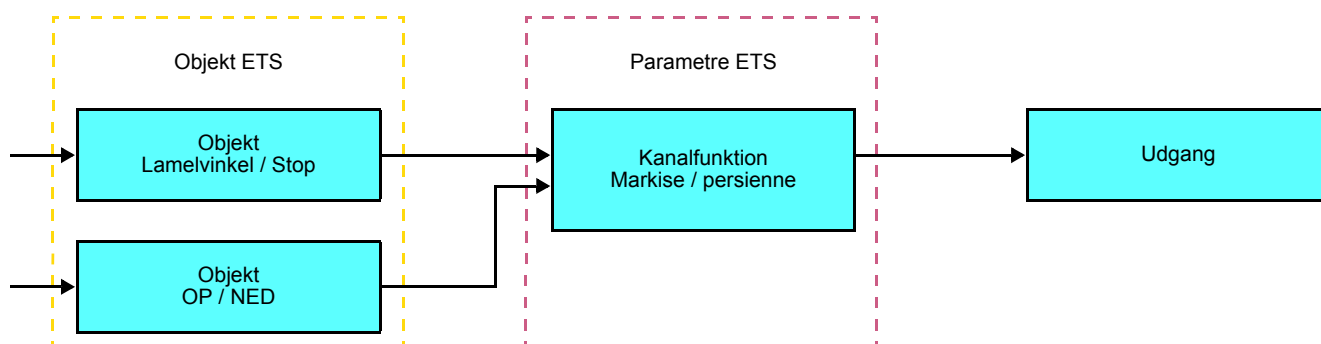
2.1.1 Liste over objekter

Parametre	N°	Navn	Objektets funktion	Længde	C	R	W	T
Markise / persienne	0	Indgang	OP / NED	1 bit	C	R	-	T
	1	Indgang	Lamelvinkel / Stop	1 bit	C	R	-	T

2.1.2 Indstilling af parametre

■ Kanalfunktion : Markise / persienne

Denne funktion giver mulighed for at styre rulleskodder og markiser (OP, NED og vippe lameller, kun persienne).



Denne funktion giver mulighed for at styre en rulleskodde eller en markise ud fra to trykknapper (Indgang). En knap for OP og en for NED.

Funktionen afsender objektet **OP/NED** (langt tryk) og objektet **vipning af lameller/Stop** (kort tryk).

Bemærkning :

- kort tryk : < 0.4 s
- langt tryk : >= 0.4 s

2.2 Markise/persienne-udgang

2.2.1 Liste over objekter

N°	Navn	Objektets funktion	Længde	C	R	W	T
2	Udgang	OP / NED	1 bit	C	R	W	-
3	Udgang	Lamelvinkel / Stop	1 bit	C	R	W	-
4	Udgang	Prioritet	2 bit	C	R	W	-
5	Udgang	Alarm prioritet 1	1 bit	C	R	W	-
6	Udgang	Alarm prioritet 2	1 bit	C	R	W	-
7	Udgang	Scene	1 byte	C	R	W	-
8	Udgang	Statusindikering	1 bit	C	R	-	T

2.2.2 Indstilling af parametre

Enhed: 1.1.1 Trådløs tidsur markise / persienne

Udgang

Information

Funktionstype

Status efter prioritet

Position ved alarm 1

Position ved alarm 2

Varighed for helt-ned-bevægelse

Lamelkroddtid
værdi (1 ... 50 x50ms)

Persienne

Bibehold

OP

NED

120

3

Gruppe objekter / Parametre / Indkøring

■ OP/NED og statusindikering

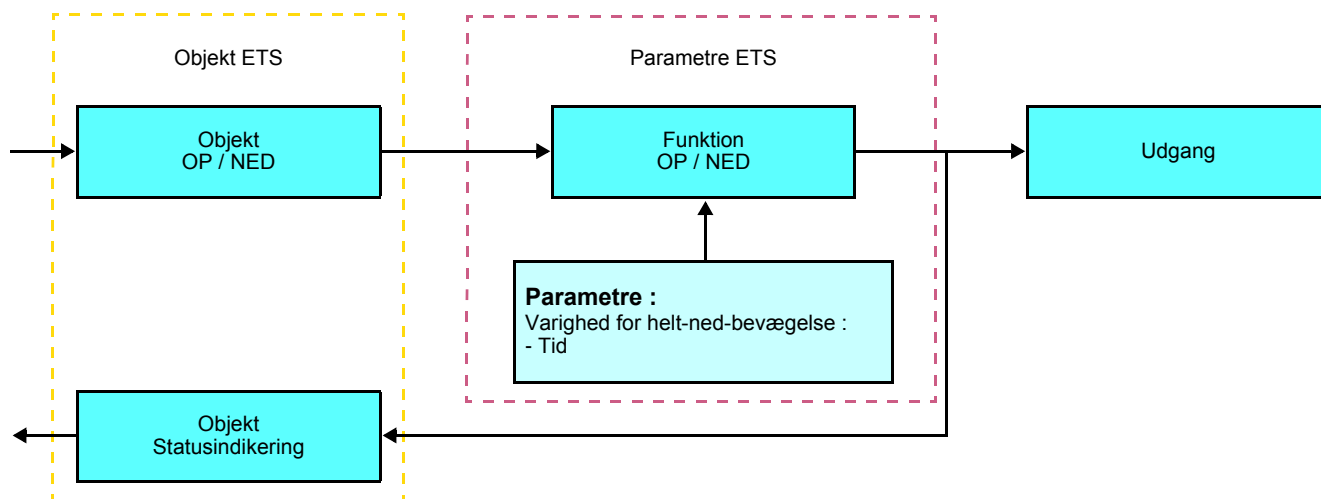
Funktionen OP/NED giver mulighed for at køre en rulleskodde, en markise med lameller, en udtræksmarkise, en persienne m.fl. op eller ned,.

Denne funktion giver ligeledes mulighed for at åbne og lukke elgardiner. Styringen kan stamme fra afbrydere, trykknapper eller automatiske styringer.

Beskrivelse af objektet **Statusindikering 1 Bit** :

0 : sidste bevægelse opad,

1 : sidste bevægelse nedad.

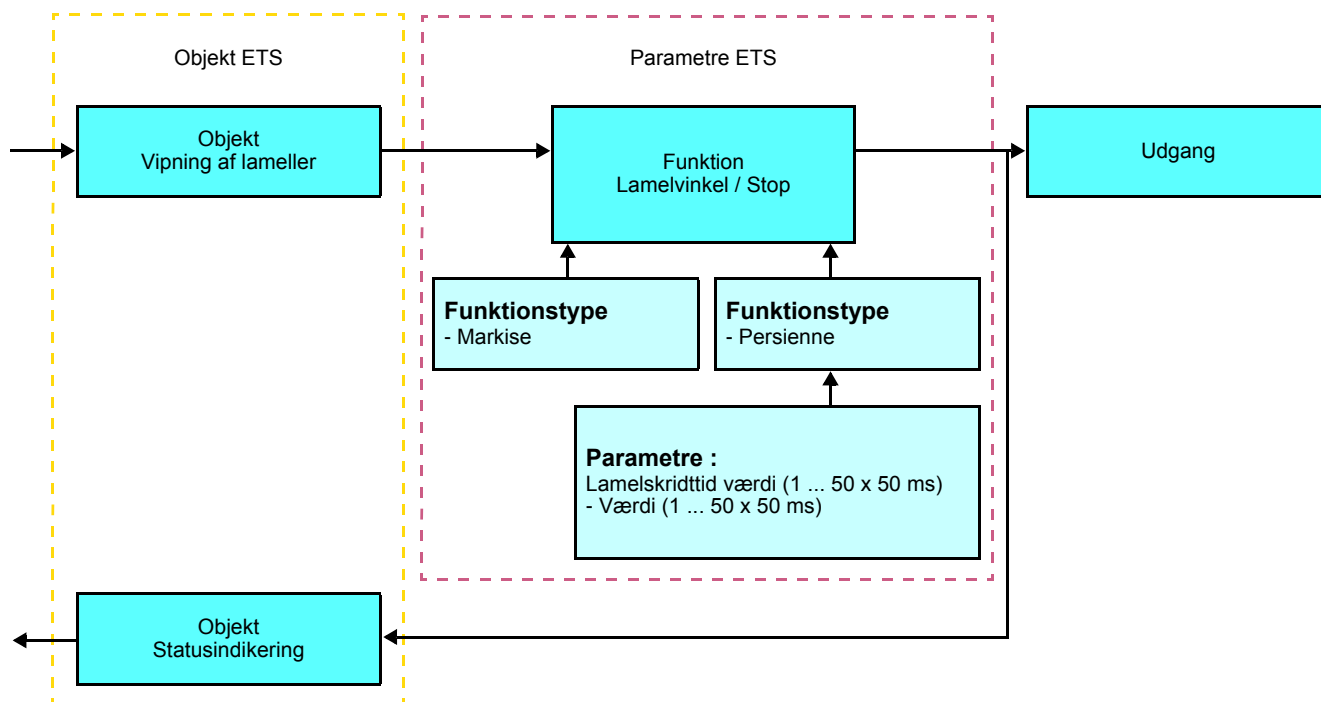


Parametre	Beskrivelse	Værdi
Varighed for helt-ned-bevægelse	Denne parameter definerer lukningsvarigheden for kontakten for en komplet nedrulning.	Fra 0 til 500 s pr. skridt på 1 s Standardværdi : 120 s

■ Funktion for hældning af lameller/Stop

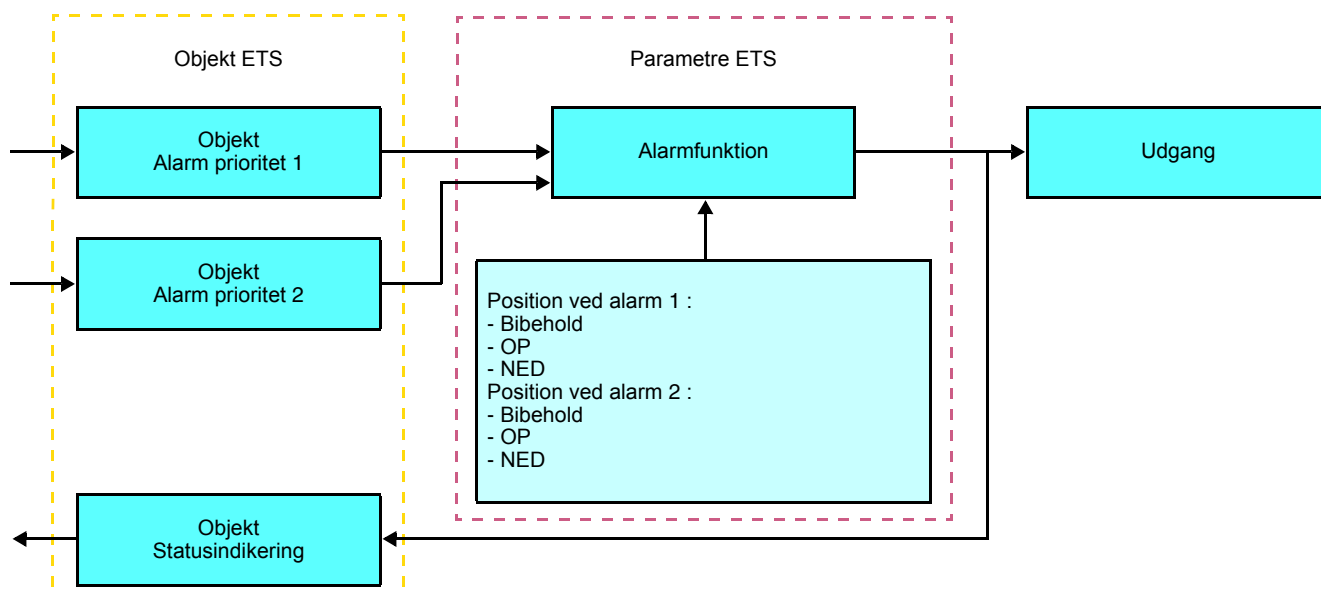
Funktionen Hældning af lameller/Stop giver mulighed for at hælde lamellerne i en markise eller at stoppe dens igangværende bevægelse. Denne funktion giver mulighed for at ændre lysgennemtrængningen eller at omdirigere lysets stråler, der kommer udefra. Denne funktion udløses af objektet **Hældning af lameller/Stop**. Den ønskede hældning opnås af en rækkefølge af kommandoimpulser.

Indstillingen består i at programmere varigheden af en kommandoimpuls, hvilket definerer antallet af impulser for at gå fra en hældning på 0% til en hældning på 100%.



■ Funktionerne Alarm 1 og Alarm 2

Alarmfunktionerne giver mulighed for at sætte en rulleskodde eller en markis i en forud defineret tilstand. Alarmen Vind udløses af objektet **Alarm 1** og alarm Regn af objektet **Alarm 2**. Disse funktioner har den højeste prioritet. Alarm 1 har en højere prioritet end alarm 2. Ingen anden kommando bliver taget i betragtning, hvis den Alarm er aktiv. Kun afslutning på alarmerne tillader de andre kommandoer igen.



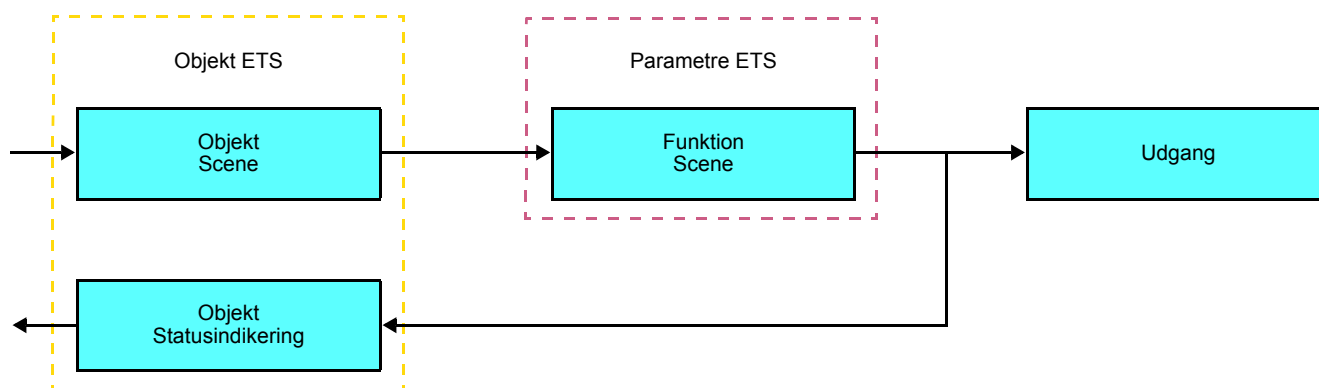
Parametre	Beskrivelse	Værdi
Position ved alarm 1	Denne parameter definerer rulleskoddens eller markisens position, når funktionen for Vind-alarm bliver aktiveret.	Bibeholde, OP, NED Standardværdi : OP
Position ved alarm 2	Denne parameter definerer rulleskoddens eller markisens position, når funktionen for Regn-alarm bliver aktiveret.	Bibeholde, OP, NED Standardværdi : NED

■ Funktionen Scene

Med en scene kan man styre en gruppe af udgange. Hver af udgangene i denne gruppe bliver sat i en forud defineret tilstand for denne scene.

En scene udløses af objektet **Scene**.

Gruppen af udgange er oprettet i forvejen ved at etablere en linking mellem udgangene, der skal være en del af scenen og trykknappen, som vil udløse scenen. Hver udgang kan være integreret i 8 forskellige scener. Et scenenummer højere end 8 bliver ikke taget i betragtning.



→ Beskrivelse af objektet **Scene** (1 byte)

7	6	5	4	3	2	1	0
Learn	x	Scenenummer					

Indlæring og Sidste værdi gemt for stemning

Med denne procedure kan man ændre og gemme en scene ved lokalt tryk på trykknapperne, der sidder i omgivelserne :

- Aktivere scenen via et kort tryk på stemnings-trykknappen, som udløser scenen,
- Sætte udgangene i den ønskede tilstand vha. trykknapperne, som styrer dem enkeltvis,
- Gemme udgangenes tilstand via et langt tryk i mere end 5 s på stemnings-trykknappen, som udløser scenen.

Sidste værdi gemt signaleres via invertering af tilstande for de berørte udgange i 3 s.

2.3 Konfigurering med mediekobler (ETS version > 3.0f)

■ Konfigureringsprincip

Mediekoblingen 8505 01 00 giver mulighed for konfiguration af ETS trådløse komponenter med en trådløs KNX installation eller en blandet KNX installation, der omfatter busprodukter med og uden ledning. I normal funktion fungerer de trådløse udsendere i envejsmåde. Konfigureringen udføres i tovejsmåde.

■ Anbefalinger for igangsætning

1. Mediekopleren skal forblive på plads efter konfigurationen. Den overfører styringer mellem trådløse komponenter og komponenter med ledning i automatisk måde.
2. Kopleren skal være forrest i linjen: fysisk adress af typen **x.y.0**.
3. Kopleren skal være i en anden linje end interfacet for USB/serie/IP.
4. Adskil linjer for trådløs og TP :
 - Den trådløse linje må ikke omfatte TP komponenter: visningerne for linjen i ETS og i plug-in'et vil indeholde uoverensstemmelser.
 - TP-linjerne må ikke indeholde trådløse komponenter: konfigurationen af disse trådløse komponenter vil i så fald blive umulig.
5. Brug kun plug-in til at programmere fysiske adresser og downloade komponenter. Da ETS ikke kan programmere trådløse komponenter, er brug af de sædvanlige konfigureringsmenuer ikke mulig.
6. Funktionen produktkopi må kun bruges i ETS til trådløse komponenter. Den medfører uoverensstemmelser i projekterne, der medfører fejlfunktioner i plug-in.
7. Komponentkopien, der allerede indeholder en konfigureret mediekopler, giver fejlfunktioner i plug-i'et.
8. Det frarådes at bruge knappen "Standard" i vinduet for indstilling af ETS. Det medfører :
 - Tab af indstillingen for en komponent, der allerede er konfigureret.
 - Desynkronisering mellem data for plug-in og konfigureret trådløs komponent.
9. Ved procedurer for fysisk adressering, downloading, nulstilling til fabriksindstilling af envejs trådløse produkter kan det være nødvendigt med flere forsøg for at fuldføre proceduren.
10. Skift af linje for en mediekopler der allerede er konfigureret, medfører fejlfunktioner i plug-in.
11. Brug ikke funktionen **Aflade/Aflade program**, der er disponibel i programmet ETS.

■ Installationsprocedure

- Opret en linje i projektet, der forbehold trådløse ETS-produkter,
- Indsæt først mediekopleren i linjen, derefter indsættes de andre trådløse komponenter i linjen,
- Udfør programmering, indstilling af parametre og gruppeadressering for alle trådløse komponenter, bortset fra mediekopleren,
- Download den fysiske adresse for mediekopleren, den skal være af type 1.1.0. (ender altid på nul),
- Installer mediekoplerens plug-in : Højreklik på produktet i biblioteket ETS, og vælg derefter **Rediger parametre**. For installation af plug-in er det nødvendigt at have Windows administrator-rettigheder.

85050100 - Mediekobler

Eksporter Importer Generer installationskode

Se 85050100

85050100 data

ETS data

Reference	@ ETS
85050100	1.1.0
Version	Seneste download
1.0	07-01-2013 13:46:49
Beskrivelse	
Mediekobler	

Enhedens data

Loaded @	Serienummer
1.1.0	81 09 05 41 08 19
Mask udgave	Loaded DoA
00.00	00 09 00 40 00 00
Installationskode	Gemt DoA
041E	00 09 72 A4 88 FE


Softwareversioner

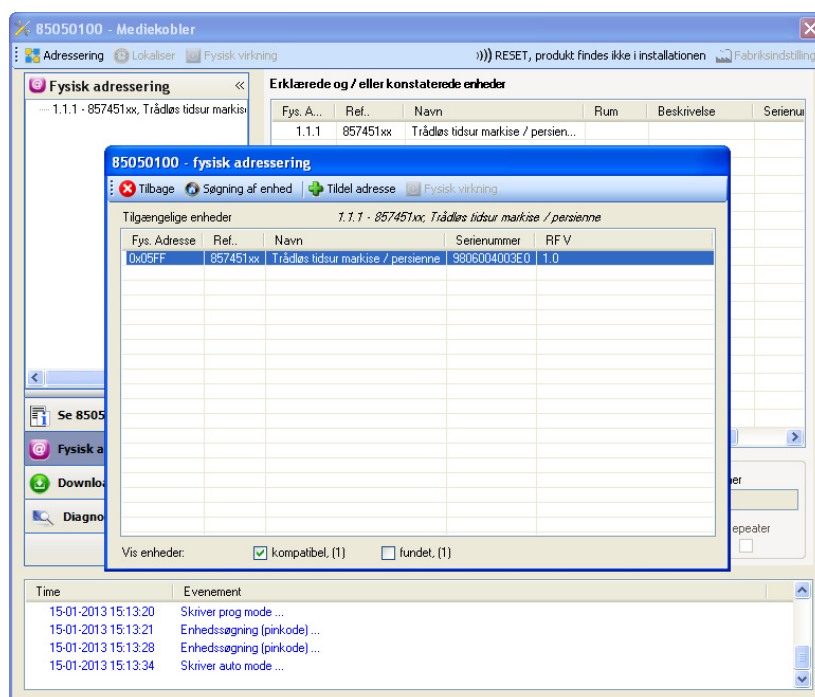
85050100 (Plug-in)	85050100 (VD5)
1.1.0.26568	1.0.0
RF-enheder (plug-in)	85050100 (Firmware)
1.1.0.30982	01.03.00

Time **Evenement**

07-01-2013 15:21:28 Udles informationer fra mediakobler : succes

■ De trådløse udsenderes fysiske adresse

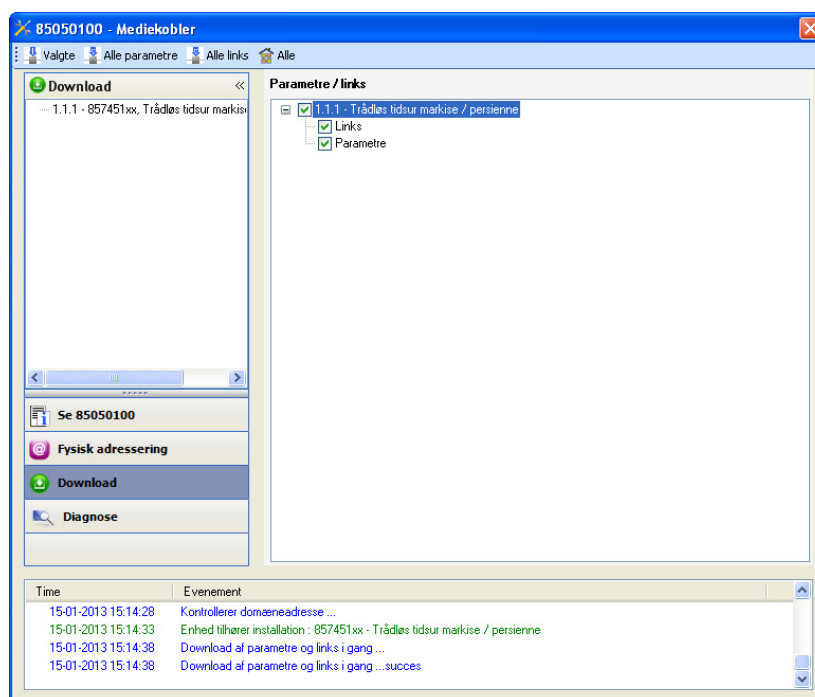
- Klik på knappen **Fysisk adresse** for at få vist skærmen med plug-in'ets fysiske adresse,
- Vælg produktet, der skal adresseres, og klik derefter på feltet **Addressing** i menulinjen øverst i vinduet,
- Klik på **Søgning efter produkter**, hvis produktet ikke blev fundet ved søgningen, udføres en **nulstilling til fabriksindstilling uden for installationen**,
- Vælg produktet, der skal adresseres, og klik på **Tildel adresse**. Produktets fysiske adresse fungerer. Produktet er nu en del af installationen,
- Efter download af den fysiske adresse, vises symbolet  foran produktet,
- Gentag denne fremgangsmåde for de andre trådløse udsendere.



■ Downloading af programmet og parametrene

Denne handling udføres ved brug af plug-in'et. Man kan åbne visningen af **Download** på 2 måder :

- Fra mediekopleren
 - Højreklik på produktet i biblioteket ETS, og vælg derefter **Rediger parametre**,
 - Klik på **Download**, og følg anvisningerne på skærmen.
- Fra den trådløse komponent der skal downloades
 - Udfør et højreklik på komponenten i ETS-træet, vælg derefter **Download trådløs komponent...**, og følg anvisningerne på skærmen.



Med vinduet til højre kan man for hvert produkt vælge parametre og/eller links til download.

Afslut download og ved at vælge downloadtypen fra den øverste linje :

- **Valgt** for at downloade de valgte parametre og links,
- **Alle parametre** for at downloade alle parametrene for alle de viste produkter,
- **Alle links** for at downloade alle links for alle de viste produkter,
- **Alt** for at downloade alle parametre og alle links for alle de viste produkter.

For at teste funktionerne og den trådløse KNX kommunikation skal man vende tilbage til normal brugsmåde og vente 15 s, før der trykkes på styringstrykknappen for en udsender.

Vigtigt : Mediekoplerens plug-in skal være deaktiveret under funktionstester.

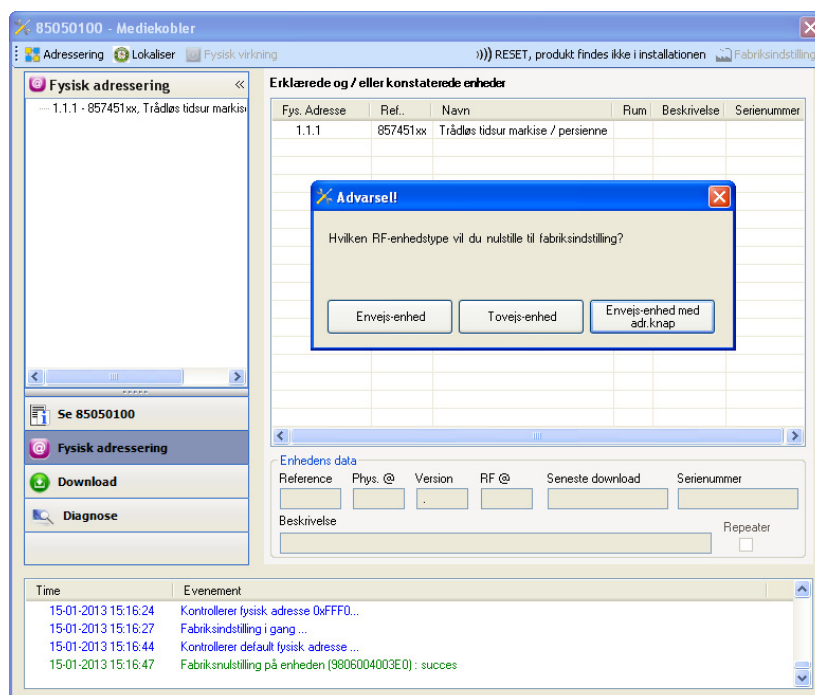
NB : For flere oplysninger henvises til beskrivelsen af softwareprogrammet for 8505 01 00.

3. Reset komponent

Denne funktion giver mulighed for at sætte produktet tilbage til sin oprindelige konfiguration (tilbage til fabriksindstilling). Efter nulstilling til fabriksindstillingerne kan produktet genbruges i en ny installation. Nulstilling til fabriksindstilling kan udføres enten direkte på komponenten eller via mediekablerens plug-in. Denne sidste løsning anbefales, hvis produktet er en del af den installation, der skal konfigureres af ETS, på den måde bliver produktet slettet fra projektet.

3.1 Nulstilling til fabriksindstilling af ETS via mediekableren

- For en komponent der er en del af installationen (kendt af mediekableren) : I menuen **Fysisk adresse**, vælges **Nulstil til fabriksindstilling**, derefter følges anvisningerne, som vises på skærmen,
- For en komponent der ikke er en del af installationen (ukendt af mediekableren) : I menuen **Physical addressing** vælges **RESET device out of installation**, derefter **Unidirectional device with Addr. button**.



Aktiver adresseringsknappen på komponenten, som beskrevet nedenfor :






- Udfør et langt tryk (> end 3 sekunder) på OK-knappen, indtil menuen kommer frem,
- Vælg "Installationsmenu" ved brug af knapperne ↑ eller ↓,
- Tryk på knappen OK for at godkende dit valg,
- Vælg "Quicklink parametre" ved brug af knapperne ↑ eller ↓,
- Tryk på knappen OK for at godkende dit valg,
- Vælg "Konfiguration" ved brug af knapperne ↑ eller ↓,
- Tryk på knappen OK for at godkende dit valg,
- Vælg "Aktiveret konf." ved brug af knapperne ↑ eller ↓,
- Tryk på knappen OK for at godkende dit valg.

Komponenten er nu i konfigureringsmåde.

3.2 Nulstilling til fabriksindstilling på produktet

Det er altid muligt at udføre nulstilling til fabriksindstilling direkte på produktet.

Nulstilling til fabriksindstilling på produktet :

- Udfør et langt tryk (> end 3 sekunder) på ON-knappen, indtil menuen kommer frem,
- Vælg "Installationsmenu" ved brug af knapperne  eller ,
- Tryk på knappen OK for at godkende dit valg,
- Vælg "Fabriksindstilling" ved brug af knapperne  eller ,
- Udfør et langt tryk (> end 10 sekunder) på OK-knappen, indtil symbolet  kommer frem.

Komponenten genstarter automatisk.

Bemærkning :

For at genbruge et produkt, der allerede er programmeret i en anden installation, skal man, uanset konfigurationsmåden, udføre en nulstilling til fabriksindstilling af produktet.

4. Eksempel på anvendelse


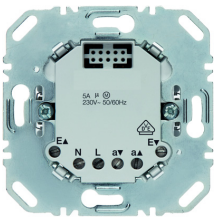

OP / NED - Markise / persienne

Modul 8574 51 xx styrer modul 8522 11 00 og modul 4 markiseudgange.

Funktionalitet :

- Ved lukning af indgangskontakten (manuelt eller via programmering) : OP - Markise/persienne,
- Ved åbning af indgangskontakten (manuelt eller via programmering) : NED - Markise/persienne.

Materiel :

1x 8574 51 xx	1x 8522 11 00	1 modul 4 markiseudgange
		

Objekt KNX



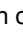

N°	8574 51 xx		N°	8522 11 00
	Objektets navn			Objektets navn
0	Indgang - OP / NED	→	2	Udgang - OP / NED
1	Indgang - Lamelvinkel / Stop	→	3	Udgang - Lamelvinkel / Stop

N°	8574 51 xx		Modul 4 markiseudgange
	Objektets navn		Objektets navn
0	Indgang - OP / NED	→	Udgang - OP / NED
1	Indgang - Lamelvinkel / Stop	→	Udgang - Lamelvinkel / Stop

Parametre KNX

	8522 11 00		8574 51 xx	Modul 4 markiseudgange
	Udgang			
Kanalfunktion	Persienne	Standardparametre		Standardparametre
Varighed for helt-ned-bevægelse	50			

Kommentar :

- Et kort tryk på trykknop  eller  stopper markisen eller drejer markisens lameller,
- Et langt tryk på trykknappen  kører markisen op,
- Et langt tryk på trykknappen  kører markisen ned.

5. Vigtige specifikationer

Produkt	8574 51 xx
Maks. antal gruppeadresser	60
Maks. antal associationer	62

Berker GmbH & Co. KG

Klagebach 38

58579 Schalksmühle/Germany

Telefon + 49 (0) 2355/905-0

Telefax + 49 (0) 2355/905-111

www.berker.de